

東北6県および新潟県への企業進出を検討されているみなさまへ

自治体遊休地等に関するご案内

東北電力ネットワーク株式会社

このたびは、東北6県および新潟県への進出をご検討いただき誠にありがとうございます。

本資料につきましては、土地面積0.5ha以上の自治体が保有する遊休地へ比較的早期に高圧供給対応が可能な地点をピックアップし掲載しています。

大規模供給を希望されている需要者さまは、当社ホームページの「ウェルカムゾーンに関するご案内」をご覧ください。

【留意事項(免責事項)】

- ▶ 本資料に記載の情報は、2026年2月時点での情報であり、記載内容が変更となる場合があります。また、本資料に記載の内容(工期)での供給をお約束するものではありません。
- ▶ 本資料にて示している工期は目安であり「供給側接続事前検討申込書」のお申込み時の検討の結果、工期が変更となる場合があります。なお、お申込みにあたっては、[「託送供給等約款」](#)および当社HP [「送電線建設工事に関しご理解いただきたいこと」](#)をご確認ください。
- ▶ 供給側接続事前検討後においても、送電系統の状況(上位系統工事を含む)および新規お客さま供給、土地所有者さまとの交渉、法令手続き、資材供給状況等により所要工期が変更となる場合があります。
- ▶ 本資料に起因して生じた損害について、当社は一切の責任を負いかねます。

【本資料に関するお問い合わせ先】

東北電力ネットワーク株式会社 ネットワークサービスセンター 企業誘致支援グループ

〒983-0852 宮城県仙台市宮城野区榴岡4丁目2番3号

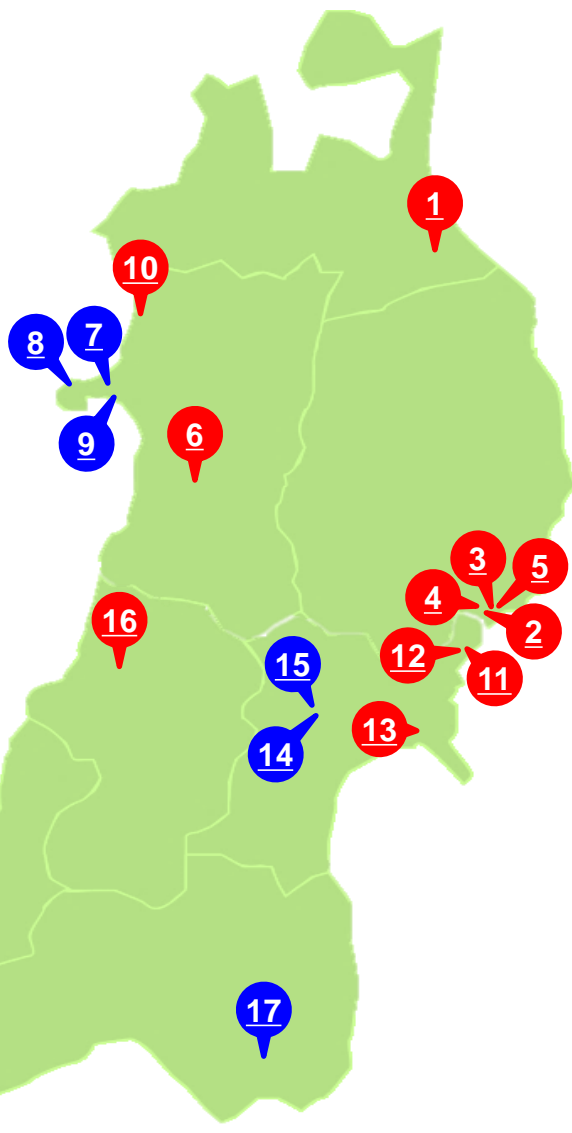
E-mail:s.nws-service-planning.wm@tohoku-epco.co.jp

自治体遊休地等の地点

・現在，自治体が推奨する遊休地等を掲載しております
 ・地点あるいは下記の番号をクリックすると，詳細ページへ遷移します

● 自治体
土地

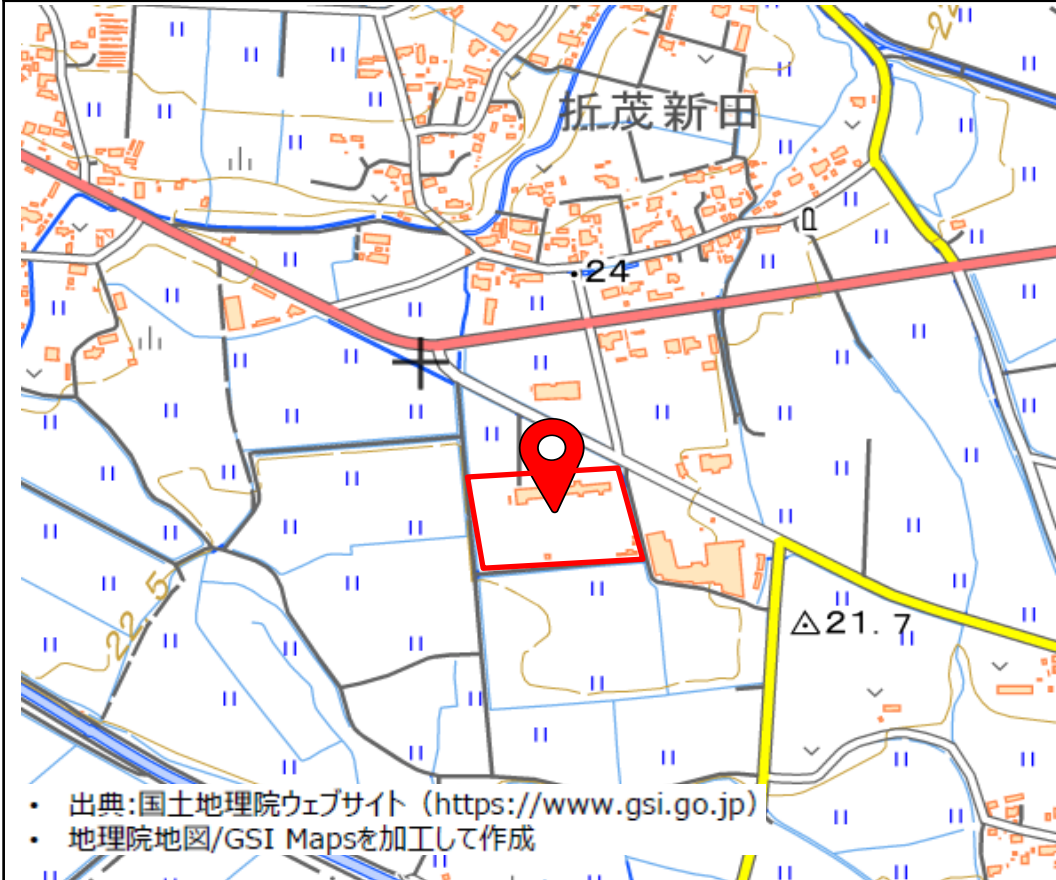
● 自治体
土地・建物



NO	自治体	土地面積	NO	自治体	土地面積
1	青森県 六戸町	1.1 ha	11	宮城県 気仙沼市①	1.5 ha
2	岩手県 陸前高田市①	1.0 ha	12	宮城県 気仙沼市②	3.5 ha
3	岩手県 陸前高田市②	1.6 ha	13	宮城県 石巻市	0.7 ha
4	岩手県 陸前高田市③	0.8 ha	14	宮城県 大崎市①	1.7 ha
5	岩手県 陸前高田市④	0.9 ha 0.6 ha	15	宮城県 大崎市②	1.6 ha
6	秋田県 大仙市	0.85 ha	16	山形県 庄内町	1.6 ha
7	秋田県 男鹿市①	4.1 ha	17	福島県 古殿町	1.2 ha
8	秋田県 男鹿市②	4.5 ha	18	新潟県 加茂市	3.0 ha
9	秋田県 男鹿市③	1.5 ha			
10	秋田県 能代市	0.88 ha			

詳細情報（青森県 六戸町）

詳細マップ



【自治体担当者さまからのメッセージ】
お問い合わせをお待ちしております。

No	1	
所在地	青森県上北郡六戸町 大字折茂字前田 136番3, 136番17	
土地面積	約1.1ha	
物件情報	土地 (折茂小学校跡地)	
電力供給	特高	弊社まで個別にお問合せ願います。
	高圧	(6 k V) 2ヶ月程度
物件に関する お問合せ先	六戸町企画財政課 TEL:0176-55-4583 FAX:0176-55-3112	
その他情報	六戸町ホームページ	
アクセス情報	下田百石ICより12 k m	

詳細情報（岩手県 陸前高田市①）

詳細マップ



【自治体担当者さまからのメッセージ】

市の中心部より8 Kmの距離に位置する、防潮堤背後地エリアです。海水を取水するための鞆管が整備されており、陸上養殖などに活用が見込めます。

No	2	
所在地	岩手県陸前高田市 気仙町字湊 (長部地区)	
土地面積	約1.0ha	
物件情報	土地	
電力供給	特高	弊社まで個別にお問合せ願います。
	高圧	(6 kV) 原則 1ヶ月程度
物件に関するお問合せ先	陸前高田市 商工交流部商工観光課 TEL:0192-54-2111 陸前高田市ホームページ	
その他情報	用途地域 都市計画区域外	
アクセス情報	三陸沿岸道路 陸前高田長部IC約 2 km (約 3分)	

詳細情報 (岩手県 陸前高田市②)

詳細マップ



- ・ 出典:国土地理院ウェブサイト (<https://www.gsi.go.jp>)
- ・ 地理院地図/GSI Mapsを加工して作成

【自治体担当者さまからのメッセージ】

市の中心部より8 kmの距離に位置し、目の前に広田湾を望む、水産加工業に特化した団地です。三陸沿岸道路のICから約2 kmと、大都市とのアクセスに適した場所です。

No	3	
所在地	岩手県陸前高田市 気仙町字湊（長部漁港 水産加工団地）	
土地面積	約1.6ha	
物件情報	土地	
電力供給	特高	弊社まで個別にお問合せ願います。
	高圧	（6 k V）原則 1ヶ月程度
物件に関する お問合せ先	陸前高田市 商工交流部商工観光課 TEL:0192-54-2111 陸前高田市ホームページ	
その他情報	用途地域 都市計画区域外	
アクセス情報	三陸沿岸道路 陸前高田長 部IC約 2 km （約 4 分）	

詳細情報（岩手県 陸前高田市③）

詳細マップ



【自治体担当者さまからのメッセージ】

以前陸前高田市庁舎があった場所で、三陸沿岸道路高田 I Cを降りてすぐの好立地です。

No	4	
所在地	岩手県陸前高田市 高田町字鳴石 (旧庁舎跡地)	
土地面積	約0.8ha	
物件情報	土地	
電力供給	特高	弊社まで個別にお問合せ願います。
	高圧	(6 kV) 原則 1ヶ月程度
物件に関するお問合せ先	陸前高田市 商工交流部商工観光課 TEL:0192-54-2111 陸前高田市ホームページ	
その他情報	用途地域 無指定	
アクセス情報	三陸沿岸道路 陸前高田IC 近接 (約0分)	

詳細情報（岩手県 陸前高田市④）

詳細マップ



【自治体担当者さまからのメッセージ】

市中心地から東方1Kmの距離に位置するエリアです。中心市街地が近く利便性に優れているほか、県道に隣接していることから大型車両の乗り入れが可能で交通アクセスも良好です。

No	5	
所在地	岩手県陸前高田市 高田町字下宿 (下宿地区)	
土地面積	A : 約0.9ha B : 約0.6ha	
物件情報	土地	
電力供給	特高	弊社まで個別にお問合せ願います。
	高圧	(6kV) 原則1ヶ月程度
物件に関する お問合せ先	陸前高田市 商工交流部商工観光課 TEL:0192-54-2111 陸前高田市ホームページ	
その他情報	用途地域 準工業地域	
アクセス情報	三陸沿岸道路 陸前高田IC 約3km (約5分)	

詳細情報 (秋田県 大仙市)

詳細マップ



- 出典:国土地理院ウェブサイト (https://www.gsi.go.jp)
- 地理院地図/GSI Mapsを加工して作成

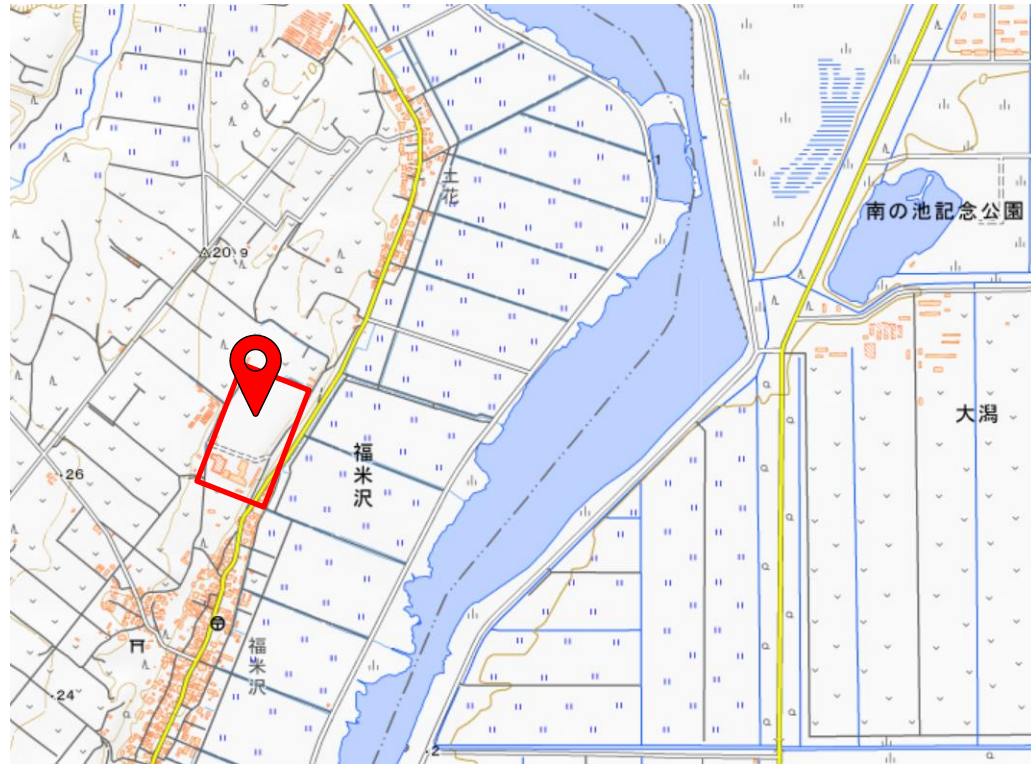
【自治体担当者さまからのメッセージ】

広大な土地で大型車の出入りも支障のない土地です。
事業所の建設に適しています。

No	6	
所在地	秋田県大仙市 強首字強首560番25	
土地面積	約0.85ha	
物件情報	土地	
電力供給	特高	弊社まで個別にお問合せ願います。
	高圧	(6 k V) 原則 1ヶ月程度
物件に関する お問合せ先	大仙市総務部 財産活用課 TEL : 0187-63-1111	
その他情報	大仙市ホームページ	
アクセス情報	西仙北スマートICより7 km	

詳細情報 (秋田県 男鹿市①)

詳細マップ



- 出典:国土地理院ウェブサイト (<https://www.gsi.go.jp>)
- 地理院地図/GSI Mapsを加工して作成

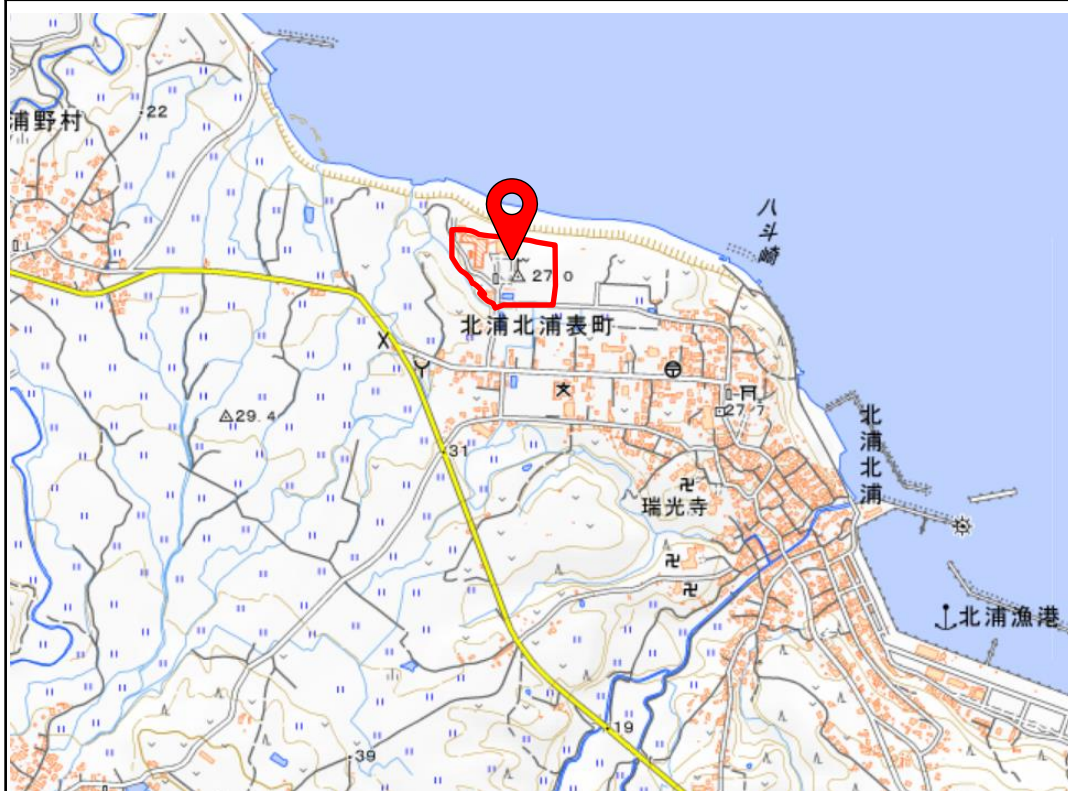
【自治体担当者さまからのメッセージ】

男鹿市では、地域活性化および公共資産の有効活用を目的に市有地の売却・貸付を積極的に実施しております。ご検討中の企業様からのご連絡お待ちしております。

No	7	
所在地	秋田県男鹿市 福米沢字八卦1-1	
土地面積	約2.7ha (グラウンド) 約1.4ha (建物敷地)	
物件情報	土地/建物有 (旧潟西中学校)	
電力供給	特高	弊社まで個別にお問合せ願います。
	高圧	(6kV) 原則1ヶ月程度
物件に関する お問合せ先	男鹿市教育委員会 教育総務課 総務班 TEL: 0185-24-9100	
その他情報	男鹿市ホームページ	
アクセス情報	JR男鹿線 脇本駅から 車で約15分(約10km)	

詳細情報 (秋田県 男鹿市②)

詳細マップ



- 出典:国土地理院ウェブサイト (https://www.gsi.go.jp)
- 地理院地図/GSI Mapsを加工して作成

【自治体担当者さまからのメッセージ】

男鹿市では、地域活性化および公共資産の有効活用を目的に市有地の売却・貸付を積極的に実施しております。ご検討中の企業様からのご連絡お待ちしております。

No	8	
所在地	秋田県男鹿市 北浦北浦字山王林40	
土地面積	約2.6ha (グラウンド) 約1.9ha (建物敷地)	
物件情報	土地/建物有 (旧男鹿北中学校)	
電力供給	特高	弊社まで個別にお問合せ願います。
	高圧	(6kV) 原則1ヶ月程度
物件に関するお問合せ先	男鹿市教育委員会 教育総務課 総務班 TEL : 0185-24-9100	
その他情報	男鹿市ホームページ	
アクセス情報	JR男鹿線 羽立駅から 車で約20分(約15km)	

詳細情報 (秋田県 男鹿市③)

詳細マップ



- 出典:国土地理院ウェブサイト (https://www.gsi.go.jp)
- 地理院地図/GSI Mapsを加工して作成

【自治体担当者さまからのメッセージ】

男鹿市では、地域活性化および公共資産の有効活用を目的に市有地の売却・貸付を積極的に実施しております。ご検討中の企業様からのご連絡お待ちしております。

No	9	
所在地	秋田県男鹿市 払戸字渡部97	
土地面積	約1.1ha (グラウンド) 約0.4ha (建物敷地)	
物件情報	土地/建物有 (旧払戸小学校)	
電力供給	特高	弊社まで個別にお問合せ願います。
	高圧	(6kV) 原則1ヶ月程度
物件に関する お問合せ先	男鹿市教育委員会 教育総務課 総務班 TEL: 0185-24-9100	
その他情報	男鹿市ホームページ	
アクセス情報	JR男鹿線 船越駅から 車で約5分(約4km)	

詳細情報 (秋田県 能代市)

詳細マップ



【自治体担当者さまからのメッセージ】

地域経済の活性化および雇用創出を目的として、事業展開をお考えの企業様にとって、魅力的な立地と環境を提供いたします。

No	10	
所在地	秋田県能代市 落合字古悪土1-139他	
土地面積	約0.88ha	
物件情報	土地 (能代山本交通センター跡地)	
電力供給	特高	弊社まで個別にお問合せ願います。
	高圧	(6 k V) 1ヶ月程度
お問合せ先	能代市 総務部 財政課 市有財産活用室 TEL : 0185-89-2123 FAX : 0185-89-1762 E-mail : zaisei@city.noshiro.lg.jp	
その他情報	能代市ホームページ	
アクセス情報	能代南ICより9.5 km 能代東ICより9.4 km	

詳細情報（宮城県 気仙沼市①）

詳細マップ



【自治体担当者さまからのメッセージ】

企業様の事業展開に対して、優遇制度や雇用創出、事業マッチングなど多岐にわたり伴走いたします。

先ずはお問合せ下さい。 [気仙沼市HP（企業立地推奨制度）](#)

No	11	
所在地	宮城県気仙沼市下八瀬 483-2隣接地	
土地面積	約1.5ha	
物件情報	土地	
電力供給	特高	弊社まで個別にお問合せ願います。
	高圧	(6 k V) 原則 1ヶ月程度
物件に関する お問合せ先	気仙沼市産業部 産業戦略課 TEL:0226-22-3432	
その他情報		
アクセス情報	気仙沼中央ICより6.7 k m	

詳細情報（宮城県 気仙沼市②）

詳細マップ



・ 出典:国土地理院ウェブサイト (<https://www.gsi.go.jp>)
・ 地理院地図/GSI Mapsを加工して作成

【自治体担当者さまからのメッセージ】

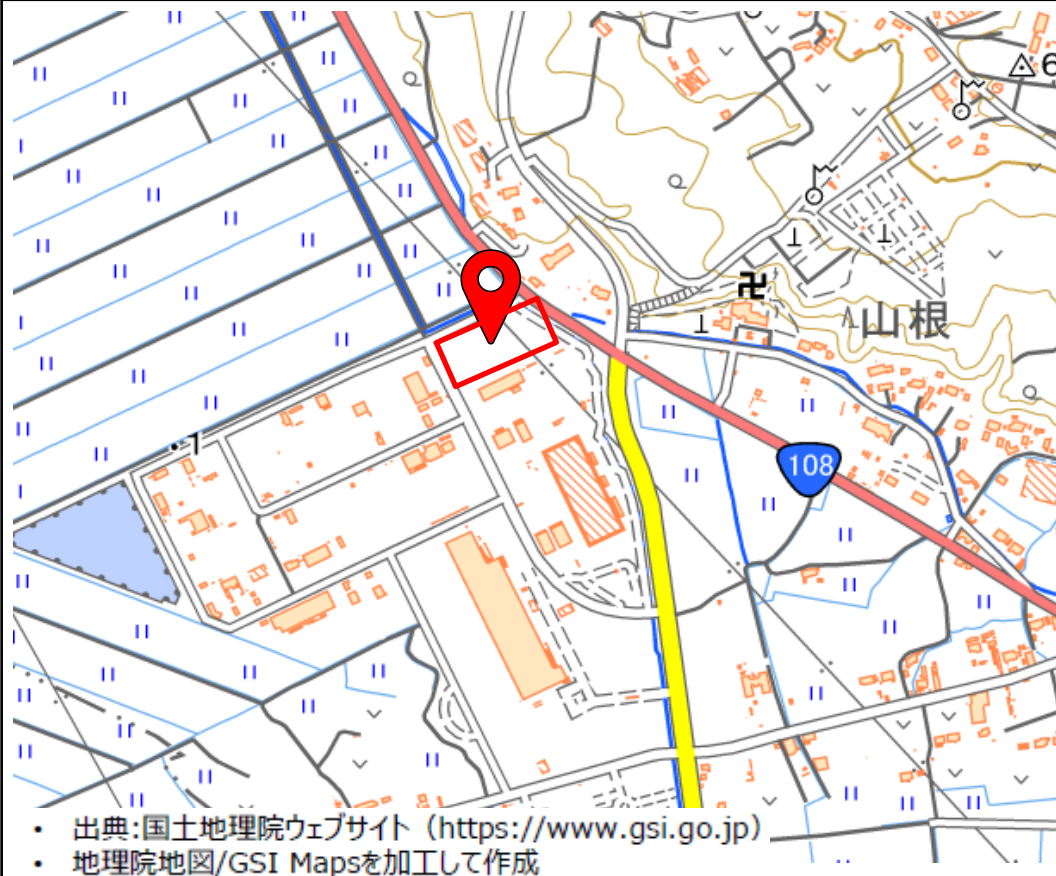
企業様の事業展開に対して、優遇制度や雇用創出、事業マッチングなど多岐にわたり伴走いたします。

先ずはお問合せ下さい。 [気仙沼市HP（企業立地推奨制度）](#)

No	12	
所在地	宮城県気仙沼市松崎片浜 地内	
土地面積	約3.5ha	
物件情報	土地	
電力供給	特高	弊社まで個別にお問合せ願います。
	高圧	(6 k V) 原則 1ヶ月程度
物件に関するお問合せ先	気仙沼市産業部 産業戦略課 TEL:0226-22-3432	
その他情報		
アクセス情報	気仙沼中央ICより0.8 k m	

詳細情報（宮城県 石巻市）

詳細マップ



【自治体担当者さまからのメッセージ】

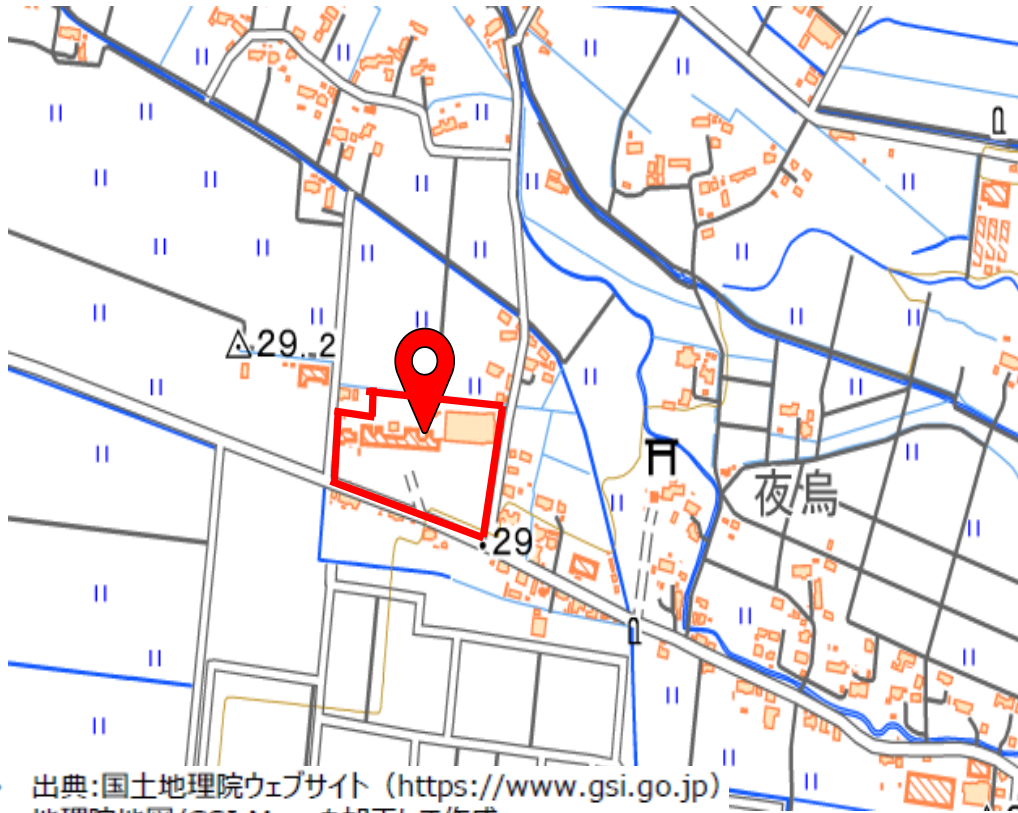
募集条件や契約の主な内容などについては、石巻市HP掲載の募集要項を参照願います。

[石巻市HP](#)

No	13	
所在地	宮城県石巻市須江字 畳石前1番10	
土地面積	約0.7ha	
物件情報	土地（工業地域）	
電力供給	特高	弊社まで個別にお問合せ願います。
	高圧	（6 k V）原則 1ヶ月程度
物件に関する お問合せ先	石巻市産業部 産業推進課企業立地係 TEL:0225-95-1111 （内線 3548）	
その他情報		
アクセス情報	三陸縦貫自動車道 石巻港ICより北へ2.3 km	

詳細情報（宮城県 大崎市②）

詳細マップ



・ 出典:国土地理院ウェブサイト (https://www.gsi.go.jp)
・ 地理院地図/GSI Mapsを加工して作成

【自治体担当者さまからのメッセージ】

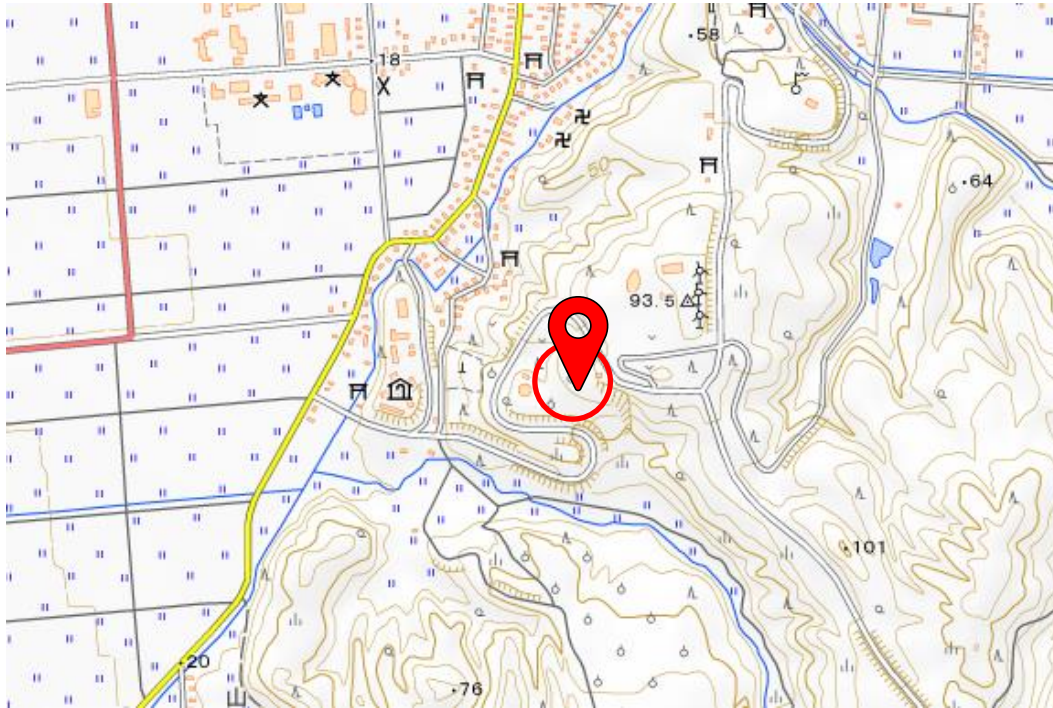
その他廃校情報等については、以下のリンク先をご覧ください。

[大崎市HP（小学校跡地利活用）](#)

No	15	
所在地	宮城県大崎市古川大崎 字伏見梅田19	
土地面積	約1.6ha	
物件情報	土地／建物有 (東大崎小学校跡地)	
電力供給	特高	弊社まで個別にお問合せ願います。
	高圧	(6kV) 原則1ヶ月程度
物件に関する お問合せ先	大崎市市民協働推進部 行政管理課 TEL:0229-23-2210	
その他情報		
アクセス情報	東北自動車道古川ICより 約2.5km	

詳細情報 (山形県 庄内町)

詳細マップ



- ・ 出典:国土地理院ウェブサイト (<https://www.gsi.go.jp>)
- ・ 地理院地図/GSI Mapsを加工して作成

【自治体担当者さまからのメッセージ】

原則、売却としていますが、有料でお貸しすることも可能です。
[庄内町ホームページ](#) (【土地7】になります)

No	16	
所在地	山形県庄内町狩川字 彌七山 15-1、17-1	
土地面積	約1.6ha	
物件情報	土地 (旧狩川スキー場跡地)	
電力供給	特高	弊社まで個別にお問合せ願います。
	高圧	(6 k V) 2ヶ月程度
物件に関する お問合せ先	庄内町総務課管財係 TEL:0234-42-0129 庄内町商工観光課 商工労働係 TEL:0234-42-0138	
その他情報		
アクセス情報	国道345号より1.9 k m	

詳細情報 (福島県 古殿町)

詳細マップ



- ・ 出典:国土地理院ウェブサイト (<https://www.gsi.go.jp>)
- ・ 地理院地図/GSI Mapsを加工して作成

【自治体担当者さまからのメッセージ】

県道いわき石川線沿いにある立地条件の良い物件となります。体育館、大きなガレージは敷地内にありますが、再利用、撤去については個別に協議いたします。土地、建物ともに当町所有の物件です。是非、ご検討をお願いします。詳細は、次ページをご参照ください。[リンク](#)

No	17	
所在地	福島県石川郡古殿町 松川字和久23	
土地面積	約1.2ha	
物件情報	土地／建物有 (小学校跡地)	
電力供給	特高	弊社まで個別にお問合せ願います。
	高圧	弊社まで個別にお問合せ願います。
物件に関する お問合せ先	古殿町 産業振興課 TEL:0247-53-4620	
その他の情報		
アクセス情報	常磐道いわき湯本ICから28 km (約40分) あぶくま高原道路福島空港IC から29 km	

大原（だいばら）小学校跡地の利活用について

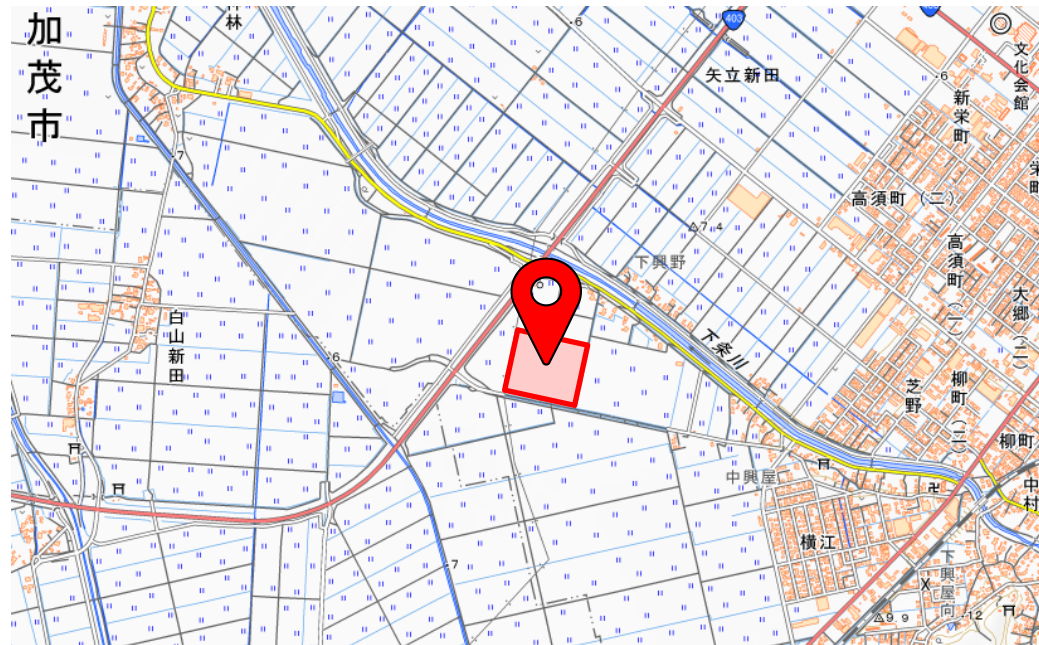


古殿町は福島県の南東部、阿武隈山系の標高300mから500mの位置にあり、いわき市と中通り、茨城県及び栃木県と福島県の南東に位置する主要な地方都市を結ぶ中間地点にある町である。なお、近隣のインターチェンジからは30分～45分程度の距離にある。

小学校の統合に伴い、国道14号線沿いの大原小学校跡地12,362m²の利活用が喫緊の課題となっている。町としての利活用方針はなくこの地域に進出を希望する案件があれば、候補地としてぜひ検討いただきたい。

詳細情報 (新潟県 加茂市)

詳細マップ



- ・ 出典:国土地理院ウェブサイト (<https://www.gsi.go.jp>)
- ・ 地理院地図/GSI Mapsを加工して作成

【自治体担当者さまからのメッセージ】

国道403号 三条北バイパスからアクセス抜群です。
詳しくはお問い合わせください。

No	19	
所在地	新潟県加茂市大字下条地内	
土地面積	約3.0ha	
物件情報	土地 現況：非農地	
電力供給	特高	弊社まで個別にお問合せ願います。
	高圧	(6kV) 18ヶ月程度 近隣に高圧供給設備がないため、建柱が必要となります。
物件に関するお問合せ先	加茂市役所商工観光課 TEL:0256-52-0080 syoko@city.kamo.niigata.jp	
その他情報	上水道未整備、公共下水道区域外	
アクセス情報	国道403号 三条北バイパスから 0分	